

Köy Kanunu Uygulamaları ve Köy Gezileri Çerçevesinde Kayseri Köy Merkezlerinde Modernleşme (1923-1945)

Seda ÇALIŞIR HOVARDAOĞLU

Doç.Dr., Erciyes Üniversitesi, Mimarlık Fakültesi Şehir ve Bölge Planlama Bölümü

E-Mail: sedac@erciyes.edu.tr

ORCID ID: 0000-0002-0302-3262

Araştırma Makalesi / Research Article

Geliş Tarihi / Received: 26.02.2020 Kabul Tarihi / Accepted: 24.08.2020

ÖZ

HOVARDAOĞLU ÇALIŞIR, Seda, **Köy Kanunu Uygulamaları ve Köy Gezileri Çerçevesinde Kayseri Köy Merkezlerinde Modernleşme (1923-1945)**, CTAD, Yıl 17, Sayı 33 (Bahar 2021), s. 161-190.

Erken Cumhuriyet Dönemi (1923-1945), köyde yaşam kalitesinin iyileştirilmesi ve kalkınmada köy-kent dengesinin kurulabilmesi amacıyla ülke düzeyinde yoğun çabaların başladığı bir dönemdir. Bu dönemde toplu ve dağınık olarak orman içi ve dışında, su kenarında, ovada, vadide, etekte, sırtta ve yamaçta yer seçmiş, nüfusu birkaç haneden yüzlü hanelere kadar farklı büyüklükte çok sayıda köy bulunmaktaydı. Erken Cumhuriyet Dönemi'nde ülke nüfusunun %75'inin yaşadığı bu köylerin tarımsal üretim ilişkilerini modernleşmeyle uyumlu biçimde yeniden düzenlemeyi amaçlayan, sağlığın, temizliğin, güzelliğin ve modern kültürün örneği olabilecek ve ulusal düzeydeki kalkınma ve bayındırlık çabasının köy bileşeni olarak açıklanabilecek önemli uygulamalar gerçekleştirilmiştir. Ulus-devletin mekânsal bir ifadesi olarak modern bir "Cumhuriyet Köyü" haline getirilmesi için, köyün bir yandan ekonomik gelişimi, diğer yandan idari, ticari, sosyal ve zirai yaşamın mekânsal

örgütlenmelerinin yeniden yapılanması amaçlanmıştır. Bu süreçte, 442 sayılı Köy Kanunu, köye imar planı yapılmasını öngörmeyen, ancak köyün idari yapısını ve sınırlarını tanımlayan, bayındırlık işleriyle ilişkili görevlerini açıklayan ve mevcut köylerin iyileştirilmesini hedefleyen önemli bir belgedir. Bu çalışma, Erken Cumhuriyet Dönemi'nde özellikle mevcut köyün mekânsal organizasyonunu etkileyen çalışma ve çabaları, uygulamalardan büyük oranda etkilenen köy merkezindeki değişimi ve iyileştirmeyi anlatmayı amaçlamaktadır. Çalışmada, cumhuriyetle birlikte köylerin kalkınması ve bayındırlığına yönelik çalışmaların hız kazandığı illerimizden biri olan Kayseri örneklenmiştir. Köy Kanunu'nun uygulanması, kalkınma ve imarın sağlanması amacıyla düzenlenen geziler ve 1945'te Köyler İstatistiği verilerinde köylerin yapısını açıklayan değerlendirmeler bağlamında ildeki çalışmalar incelenmiştir.

Anahtar Kelimeler: Köy Merkezi, 442 sayılı Köy Kanunu, Erken Cumhuriyet Dönemi, Kayseri.

ABSTRACT

ÇALIŞIR HOVARDAOĞLU, Seda, **Modernization of the Village Centers in the Kayseri Province within the Framework of the Implementation of the Village Law and Village Visits**, CTAD, Year 17, Issue 33 (Spring 2021), pp. 161-190.

Early Republican Period (1923-1945) is a period when intense national efforts began to improve the quality of life in villages and to establish development balance between the urban and villages. In this period, there were numerous villages, which were located in or near woods, near waterfronts, in plains, valleys and mountain sides, and whose population was at different sizes varying from a couple of houses to more than a hundred units. In the Early Republican Period, important practices were realized that aim to re-organise the agricultural production relations of these villages, where 75% of the national population were living, in line with modernization, that may be example of health, cleanliness, beauty and modern culture and that may be explained as village constituent of national development and public works. In order to make a modern "Republican Village" as a spatial representation of the nation state, the villages were purported to be developed economically as well as to restructure their spatial organizations of administrative, commercial, social and agricultural life. In this process, the Village Law numbered 442 is an important document that did not provide for making development plans for the villages, but defined the administrative structures and borders of the villages, that explained their duties related to the public works and that targeted to improve the existing villages. This study aims to explain in particular the works and efforts that affect the spatial organization of the existing villages in the Early Republican Period and the

change and improvement in the village center which are affected largely by the practices. In this study, the Province of Kayseri was selected which is one of the provinces wherein the efforts in the villages for development and improvement of the public works were accelerated after the declaration of the Republic. The activities in Kayseri are examined in context of the visits organised to implement the Village Law and to ensure development and reconstruction, and the evaluations explaining the structure of the villages in the data of Statistic of Villages in 1945..

Keywords: Village Center, Village Law No. 442, Early Republican Period, Kayseri.

Giriş

Cumhuriyetin ilk yıllarında toplumsal yaşama ilişkin ağırlıklı ele alınan konular, yaşam kalitesinin iyileştirilmesi, ekonomik gelişmenin sağlanması ve bayındırlık işlerinin gerçekleştirilmesidir. Mustafa Kemal Atatürk, ekonomik hayatın tarım, ticaret, sanayi faaliyetlerinin ve bayındırlık işlerinin birbirinden ayrı düşünülmesi doğru olmayan bir bütün olarak değerlendirilmesi gerektiğini çoğu konuşmasında belirtmiştir.¹ Ayrıca millî ekonominin dayanağı tarım olarak ifade edilmiş ve köylere kadar yayılacak programlı ve uygulamalı çalışmalarla bu amaca erişmenin kolaylaşacağı açıklanmıştır. Diğer yandan, köylere varıncaya kadar küçük büyük tüm yerleşmelerin kendi bayındırlık görevi olduğu ve “Türk’e ev ve bark olan her yerin sağlığın, temizliğin, güzelliğin ve modern kültürün örneği olması gerektiği” ifade edilmiştir.² Bu yaklaşımlarla, Cumhuriyetin ilk yıllarından itibaren hem köyde ekonomik kalkınmanın sağlanması, hem de ülke genelinde hedeflenen sağlık, temizlik, güzellik ve modern kültür yaşamının köyde de gerçekleştirilmesi için çalışmalar yapılmıştır. Tekeli, Batı’da modernitenin mekânının kent olmasına karşın, Cumhuriyetin modernite projesinin bir yandan da kent ve köy arasındaki farklılıkları aşmak istediğini ve cumhuriyetin modernite projesinde köyün mekânsal düzenlemelerinin önemli bir yer tuttuğunu belirtmiştir.³

¹ Afet İnan, “M. Kemal Atatürk’ün Büyük Millet Meclisi Beşinci Dönem Üçüncü Toplanma Yılı Açış Konuşması – 1”, *Devletçilik İlkesi ve Türkiye Cumhuriyetinin I. Sanayi Planı*, Ankara Başvekalet Matbaası, Ankara, 1933, s. 126.

² İnan, a.g.m., s. 121.

³ İlhan Tekeli, *Modernite Aşılırken Kent Planlaması*, İmge Kitabevi, 2001, s. 26.

Mimar Abdullah Ziya, Cumhuriyetin ilk yıllarında mevcut köylerin iyileştirilmesi ve köy kurma sürecinde imar hareketini şöyle değerlendirmektedir:⁴

“... düşman ordusunun tahrip ederek çekildiği yerlerin ahalisinin ve Yunanistan’dan göçen ırkdaşlarımızın yeni bucak aramaları inkılap hükûmetini bir mübadele (göçmen değiş tokuşu), iskân ve imar vekaleti (Bakanlığı) teşkil ederek geniş (mikyasta) bir köycülük işini yapmaya sevk etmişti. Denebilir ki “köy yapma” bakımından devlet köycülüğü Türkiye’de mübadele, İymar ve İskan Vekaleti’nin (Bakanlığı’nın) kurulmasıyla, yani 13 Ekim 1923 tarihinde başlamıştır. Sonra bu bakanlığın kaldırılmasıyla işleri Dahiliye Vekaleti (İçişleri Bakanlığı)’na geçmiş ve Köy Kanunu da yapılarak devletin köycülük faaliyeti genişletilmişti.”

18 Mart 1924 tarih ve 442 sayılı Köy Kanunu, İzmir İktisat Kongreleri (1923-1931), Birinci Köy ve Ziraat Kongresi (1938), Çiftçiyi Topraklandırma Kanunu (1945) gibi yasal ve yönetsel düzenlemeler, köylerin yeniden yapılanma sürecindeki önemli çalışmalardan bazılarıdır. Bu etkinlik ve düzenlemeler kırsal yaşamın iyileştirilmesinden kalkınmaya ve bayındırlığa, tarımsal üretimin iyileştirilmesinden tarımda makineleşmeye, eğitim ve sağlık amaçlı uygulamalardan konut, çalışma ve sosyal alanların düzenlenmesine kadar çok çeşitli konuları içermektedir.

442 sayılı Köy Kanunu, köyün geliştirilmesi ve biçimlenişinde önemli bir yere sahiptir. Kanun, nüfusu iki binden aşağı olan yerleşimleri “köy” olarak adlandırmış ve “*cami, mektep, otlak, yaylak, baltalık gibi orta malları bulunan ve toplu veya dağınık evlerde oturan insanlar bağ ve bahçe ve tarlalarıyla birlikte bir köy teşkil ederler*” tanımıyla köyün yerleşme niteliğini açıklamıştır.⁵ Köy Kanunu, köy muhtarlıklarının isteğe bağlı ve zorunlu olan görevlerini sıralarken, köyler için imar planı yapılmasını öngörmemiş; ancak fiziki planlamayla, yapı ve bayındırlık işleriyle yakından ilişkili bazı görevler tanımlamıştır.⁶ Geray’ın açıklamasıyla “*sözkonusu yasa köydeki yeni yapılacak yapılar için bir yerleşme alanı belirtilmesine, yapı işlerinin denetim altına alınmasına, yeniden köysel yerleşme kurulmasına ilişkin konularda herhangi bir önerme taşımamaktadır.*”⁷ 1924 tarihli Köy Kanunu yürürlüğe girdikten sonra her köye iki adet örneği gönderilerek, nüfusu 150 kişiden fazla köylerde kanunun uygulanma zorunluluğu getirilmiştir.

⁴ Bülent Tanju, “1933 Cumhuriyette Köy Yapımı Mimar Abdullah Ziya”, *Tereddüd ve Tekerrür, Mimarlık ve Kent Üzerine Metinler 1873-1960*, Akın Nalça, İstanbul, 2007, s. 187.

⁵18.03.1924 tarih ve 442 Sayılı Köy Kanunu, <https://www.mevzuat.gov.tr/MevzuatMetin/1.3.442.pdf>. (Erişim Tarihi: 30.05.2021)

⁶ Fehmi Yavuz, Ruşen Keleş ve Cevat Geray, *Şebircilik Sorunlar-Uygulama ve Politika*, Ankara Üniversitesi Siyasal Bilgiler Fakültesi Yayınları, No 358, Sevinç Matbaası, Ankara, 1973, s. 731.

⁷ Cevat Geray, *Planlı Dönemde Köye Yönelik Çalışmalar (Sorunlar, Yaklaşımlar, Örgütlenmeler)*, Türkiye ve Ortadoğu Amme İdaresi Enstitüsü Yayınları, Ankara, 1974, s.228.

Köy Kanunu'nun 12. maddesi, köye ait işleri “mecburi olan işler ve köylünün isteğine bağlı işler”⁸ olarak ikiye ayırmaktadır. Kanun bu işleri tanımlarken, aynı zamanda mevcut köylerde sağlığın, temizliğin, güzelliğin ve modern kültürün sağlanmasına yönelik iyileştirmenin büyük oranda kapsamını da ortaya koymaktadır. Kanununun 13. maddesi köylünün mecburi işlerini köyde hijyenin sağlanmasından yardımlaşmaya kadar çok çeşitli başlıklarda açıklamaktadır (sıtma, sivrisinekle mücadele ve köy sınırı dâhilindeki su birikintilerini kurutmak, köye kapalı yoldan içilecek su getirmek ve çeşme yapmak, kuyuları düzenlemek, hela yapmak, evleri depolardan ve ahırdan ayırmak, temiz ve pis suyun ayrılması, sokak temizliği gibi). Bu işler arasında bayındırlık ve köyün formunu etkileyecek düzenlemeler ise şöyle açıklanabilir: Her köyün bir başından öbür başına kadar çaprazlama iki yol yapmak ve bu yolların köy meydanından geçmesi, köyün büyüklüğüne göre orta yerinde ve mümkün olamazsa kenarında bir meydan açılması, köy meydanının bir tarafında ihtiyar meclisinin toplanıp köyün işlerini görüşmeleri için bir köy odası yapılması; köy yol üzerinde ise köy odası yanında ocaklı ve ahır olan bir konuk odası yapılması; köyde yoksa mescit yapılması ve eğer yeniden yapılacaksa köy meydanının bir tarafına inşa edilmesi, köyde maarif idarelerinin vereceği örneğe göre bir mektep yapılması ve yeniden yapılacaksa köyün en havadar bir tarafına yapılması ve bahçesinin bulunması; köy yollarının ve meydanının etrafına ve köyün içinde ve etrafındaki su kenarlarına ve mezarlıklara ve mezarlık ile köy arasına ağaç dikilmesi, köyden Hükümet merkezine veya komşu köylere giden yolların kendi sınırı içindeki kısmının yapılması ve onarılması ve yollar üzerindeki küçük hendek ve derelerin üstlerine köprü yapılması ve yol üzerinden gelip gitmeye zorluk verecek şeylerin kırılması ve kaldırılması, nalbant, bakkal ve arabacı dükkânları yapılması.

Ayrıca Kanununun 14. maddesinde köylerin isteğine bağlı olarak; köylere elektrik getirilmesi gibi alt yapı çalışmaları yanında mahalli oyunların canlandırılması, kooperatifleşme, mahalli el sanatlarının geliştirilmesi, köyde ticari hayatın canlandırılması, yoksul evlerinin onarılması, sağlık korucusu yetiştirilmesi gibi çeşitli toplum hizmetlerinin büyük oranda toplum kalkınması faaliyetleri içerisinde yapılması belirtilmiştir.⁹ İsteğe bağlı işler arasında köyde çamaşırlık, hamam, pazar ve çarşı yerleri, değirmen yapılması ve yolların iki kenarının ağaçlandırılması gibi bayındırlık işleri de belirtilmiştir.

1928 tarihinde Dahiliye Vekaleti Mahalli İdareler Umum Müdürlüğü'nce hazırlanan Son Teşkilat-ı Mülkiyede Köylerimizin Adları-Köylerimiz 1928” başlıklı çalışma, Türkiye'deki köylerin isimlerini il, kaza ve nahiye ayrıntısını

⁸ 18.03.1924 tarih ve 442 Sayılı Köy Kanunu.

⁹ Orhan Türkdoğan, *Köy Sosyolojisinin Temel Sorunları*, Sebil Matbaacılık, İstanbul, 1977, s. 175.

gösterirken;¹⁰ 1933 tarihli Köylerimiz başlıklı çalışmada da her ilde Köy Kanunu tatbik olunan ve olunmayan köy isimleri belirlenmiştir.¹¹

1936'da Dahiliye Vekaleti bütün illerde Valiliğe bağlı Vilayet Köy Büroları kurulması kararını almış; Köy Bürolarının köy sorunlarının belirlenmesi, Köy Kanunu'nun uygulama ve denetiminin sağlanmasına yönelik görevlerini tanımlamıştır.¹² 1930'lu yılların başında ülkedeki köylerin birçoğunda Köy Kanunu uygulamalarının yapıldığı, uygulamaların denetlenmesi yönünde çabaların yoğunlaştığı ve bununla birlikte köylerde değişimlerin başladığı belirtilebilir.¹³ Bu dönemde köy içi ve köyün kentle bağlantısını sağlayabilecek yol ve köprü yapımı gibi yol düzenlemeleri, içme ve kullanma suyu altyapısının iyileştirilmesi, köy konuk odalarının oluşturulması, dükkân ve pazar alanları gibi ticari yapı ve alanlar, meydan ve ağaçlandırma çalışmaları belli başlı uygulamalar olarak ifade edilebilir.¹⁴

1932'de kurulan Halkevleri de köy-kent farklılığının giderilmesi ve köyün çağdaşlaştırılmasında önemli çalışmalar gerçekleştirmiştir.¹⁵ Halkevleri düzenlediği köy gezileri ile köy sorunlarının tespiti, Köy Kanunu uygulamalarının değerlendirilmesi, köyün imarına destek olunması ve köylünün imara yönlendirilmesi gibi köyü geliştirmeye yönelik çabalarda bulunmuştur.

Kayseri, Köy Kanunu ile ülke geneline yayılmaya çalışılan köylerin kalkınması ve bayındırlığına yönelik çalışmaların önemli kentlerinden biridir. 1930'lu yıllara gelindiğinde Kayseri ili köylerinin birçoğunda Köy Kanunu'nun belirttiği hususların uygulanmaya başladığı çalışmalarda belirtilmektedir.¹⁶ Bu dönemde köylerin genel durumlarını incelemek, Köy Kanunu uygulamalarını kontrol etmek amacıyla Kayseri Valisi Adli Bayman ve Kayseri Halkevi'nin öncülüğünde köylerin kalkınması tetkik programı oluşturulmuş ve köy gezileri ile yerinde incelemeler yapılmıştır. Köy gezi notları ise Halkevleri tarafından

¹⁰ *Son Teşkilat-ı Mülkiyede Köylerimiz Adları-Köylerimiz*, Dahiliye Vekaleti, İstanbul, 1928.

¹¹ *Köylerimiz Köy Kanunu Tatbik Olunan ve Olunmayan Köyler*, Dahiliye Vekaleti Mahalli İdareler Müdürlüğü, Matbaacılık ve Neşriyat Türk Anonim Şirketi, İstanbul, 1933.

¹² Zeynep Eres, *Türkiye'de Planlı Kırsal Yerleşmelerin Tarihsel Gelişimi ve Erken Cumhuriyet Dönemi Planlı Kırsal Mimarisinin Korunması Sorunu*, Yayınlanmamış Doktora Tezi, İstanbul Teknik Üniversitesi Fen Bilimleri Enstitüsü, 2008, İstanbul, s. 149.

¹³ A. Şükrü Alptekin, *Köyün Kitabı*, 1938, İstanbul; Yalçın Dağlar, *Köylerimizden Örnekler*, Kade Basımevi, İstanbul, 1951; A.Kemal Varınca, "Köy Kanunu Tatbikatı", *İdare Dergisi*, Yıl 17, Ocak-Şubat, Ankara, 1946, s. 178.

¹⁴ Türkan Çetin, "Cumhuriyetin İlk Yıllarında Köy Sorununa Bakış: Köy Kanunu'nun Çıkarılması", *Çağdaş Türkiye Araştırmaları Dergisi*, Cilt 2, Sayı 4-5, 1994-1995, İzmir, s. 39-41.

¹⁵ Neşe G. Yeşilkaya, *Halkevleri:İdeoloji ve Mimarlık*, İletişim Yayınları, Ankara, 1999, s. 61.

¹⁶ *Köylerimiz*, Dahiliye Vekaleti Mahalli İdareler Umum Müdürlüğü Matbaacılık ve Neşriyat Türk Anonim Şirketi, İstanbul, 1933, s. 811.

yayınlanmıştır. Kayseri, Köy Kanunu'nun uygulanması, kalkınma ve imarın sağlanması amacıyla düzenlediği il geneline yayılan geziler ile yerel ve ulusal basında da dikkat çekmiştir.¹⁷ İstatistik Genel Müdürlüğü'nün 1945 yılı köyler anketi, Köy Kanunu uygulamalarının ilk 20 yılında köylerin mekânsal organizasyonlarını açıklamaya olanak tanınması açısından önemli görülmüş ve Kayseri köyleri istatistik verileri, köy gezileri notları ile birlikte değerlendirilmiştir. Çalışmada öncelikle mevcut köyün mekânsal organizasyonunu ve özellikle köy merkezine odaklanan çabayı açıklamak için, ülkedeki köy planlaması ve köy merkezi düzenlemelerine ilişkin genel bir değerlendirme yapılmıştır.

Köy Planlamasına Genel Bakış

Cumhuriyet köylerinin kuruluş özellikleri konusundaki çalışmaların, numune köy olarak anılan muhacir köylerinin kurulmasındaki aşamalardan geçtiğini söylemek olanaklıdır.¹⁸ İlk yıllarda inşa edilen numune köylerin yer seçiminde ihtiyaca bağlı faktörlerin ön plana çıktığı görülürken; 1928 yılından sonrakilerde bu durumun yerini modernleşme ve kalkınmanın kırsalda temsili fikri almaya başlamıştır.¹⁹ 1930'lu yıllarda mevcut köylerin Köy Kanunu'na uygun hale getirilmesi ve iyileştirilmesi, numune köy planlama ve inşası, doğal afetler nedeniyle yeni köy kurma çalışmaları devam etmiştir. Bu süreçte, mevcut köyün iyileştirilmesi ve yeni köylerin planlanmasına ilişkin tartışmalarda da hareketlenmeler dikkat çekmektedir. Bu tartışmalarda, Cumhuriyet'in kırsal alan modernleşmesi projesiyle yaratılmak istenen yeni köy yaşamı kurgusunun benimsendiği ve bunu gerçekleştirmek için *köylüye sade ve sıhhatli şartlar altında iyi yaşamayı öğretmek*” olarak özetlenen *mekânın eğitici rolü* üzerinde durulduğu görülmektedir.²⁰

A. Ziya, gezdiği köylerde köylülerin, iklim, arazi vaziyeti, güneş ve rüzgar yönüne göre köye genel bir karakter verdiğini, babadan kalma bir alışkanlıkla önce köyün planını oluşturduğunu belirtmiş ve köylüyü köyüne bağlayacak her şeyin köyünde olması gerektiğini, aksi takdirde, köylünün kendisine verilmeyen bu hakları aramak için şehirlere göç edeceğini belirtmiştir. Aynı zamanda köy planına ilişkin değerlendirmelerde de bulunmuştur:²¹

¹⁷ Mustafa Şanal, “Atatürk Döneminde Kayseri Halkevi Tarafından Düzenlenen Köy Gezileri”, *Erişes Üniversitesi Sosyal Bilimler Enstitüsü Dergisi*, Sayı 31, 2011, s. 300.

¹⁸ Ali Cengizkan, *Mücadele Konut ve Yerleşimleri Çağa Yerleşmek II*, Arkadaş Yayıncılık Limited, Ankara, 2004, s. 37.

¹⁹ Hilal Tuğba Örmecioglu, “Cumhuriyetin İlk Yıllarında Köycülük Tartışmaları ve Numune Köyler”, *Bellekten*, Cilt 83, Sayı 297, 2019, s. 737.

²⁰ Örmecioglu, agm., s. 747.

²¹ Abdullah Ziya, “Köy Evleri Proje ve Yapıları için Toplu Rapor”, *Arkitekt*, Sayı 55-56, 1935, s. 204.

“Çok köylerde ortada cami vardır... Caminin yerinde köyün ortasında yapılacak bir köy kahvesi olmalıdır. Bu kahvede devlet parası ile konmuş bir radyo, gezginci sinema, tiyatrolarla yapılacak propagandalara yarar bir sahne yeri, köye devlet eli ile gönderilecek gazete ve kitapları okumak için bir okuma yeri bulunmalıdır. Köyün planında, köyün mektebinde, çeşmesinde hatta köye dikilecek bir bayrak direğinde bile Türk karakteri, Türk harsi açıkça gözükmelidir. Ta ki her köyün taşından, toprağından insanların konuşuşundan giyinişinden, gezisinden doğan bir Türk havası bütün memleket üzerinde açıkça gözüksün.”

Burhan Arif ise, köylerin insanlığın sıhhati, kuvveti ve nesil idamesi bakımından büyük bir değerde olduğunu ve köylüye de sade ve sıhhatli şartlar altında iyi yaşamayı öğretmenin gerekliliğini belirtmiştir:²²

“Bir şehirlî giyiniş, görünüş, oturup kalkış bakımından bir köylüden farklı olduğu gibi yapısı da farklıdır. Köyde medeniyet ve terakki çılgin seyrini takip edemez. Anane, iklim ve yerli malzeme yapı tarzına ve şekline makul hudutlar çizer. Ancak köylünün de bugünün insanı olduğu unutulmamalıdır. Yaşayış ve ihtiyaçlar ne kadar sade olursa olsun bilgili, sanatkâr ve ihatalı bir kafa köylüye bir program çizmelidir. Sadelik, temiz ve bakımlı bir yaşayışa engel değildir.”

1930’lu yıllarda yabancı bilim adamları Türk üniversitelerinde dersler vermeye başlamış, kent plancılarına yaptırılan planların sayısında da artış olmuş ve G. Oelsner, E. Reuter, M. Wagner, A.E. Egli Türk şehirciliği üstünde etkilerini arttırmışlardır.²³ Bu dönemde yabancı bilim adamlarının köylerin planlanmasına yönelik değerlendirmeleri de dikkat çekmektedir. Örneğin Oelsner Anadolu’da kurulacak köyler için sayısız şekiller bulunabileceğini, bu köylerin tarihi ve kültürel değerleri ve doğal çevreleri ile birlikte değerlendirildiğinde yüksek bir kültürün işaretleri olacaklarını belirtmektedir.²⁴ Reuter, istatistiki verilerden de yararlanarak Türkiye’de henüz ciddi bir kentleşme olmadığını; köy-kent nüfus hareketliliğinin değerlendirilmesi ve optimal kent büyüklüğünün belirlenmesinin gerekliliği ve göçün oluşumunun ve yönünün belirlenmesinde köylerin düzenli gelişme ve kalkınmasının önemli olduğu gibi konular üzerinde değerlendirmelerde bulunmuştur.²⁵ Wagner de “şehir inşacısı” olarak ifade ettiği plancının bir mühendis ve umumi-kavrayışçı olarak şehir ve köylerdeki insanların varlıklarını “en medeni ve en müreffeh” bir

²² Burhan Arif, “Köy Projesi”, *Arkitekt*, Cilt 1935, Sayı 1935-11-12, 1935, s. 320.

²³ İlhan Tekeli, *Cumhuriyetin Belediyecilik Öyküsü (1923-1990)*, Tarih Vakfı Yurt Yayınları, İstanbul, 2009, s. 111.

²⁴ Gustav Oelsner, “Köyler”, Çev. Adnan Kolatan, *Arkitekt*, Sayı 1944-11-12 (155-156), 1944, s. 273.

²⁵ Ruşen Keleş, “Ernst Reuter ve Türk Kentbilimi”, *Türkiye ve Ortadoğu Amme İdaresi Dergisi*, Cilt. 19, Sayı 3, 1986, s. 81-98.

seviyeye yükseltmesi çabasıyla hareket etmesi gerektiğini, kentsel büyümenin ve nüfus hareketliliğinin kontrol edilmesi gerekliliğini belirtmiştir.²⁶ 1930'larda nüfusun yaklaşık %75'i köyde yaşamaya devam etmektedir ve Türkiye'de kentlere göç, henüz köy-kent nüfus oranlarında hissedilebilir bir değişime yol açmamış görünmektedir. Ancak kentlerin planlanmasına yönelik çalışmalar hız kazanmış ve kentsel olanaklardaki iyileşmelerle birlikte köy-kent nüfus yapısının değişimine dikkat edilmesi gerekliliği sıklıkla dile getirilmeye başlanmıştır. Köyde nüfus azalmasının önüne geçilebilmesi için düzenli gelişme ve kalkınmanın gerekli olduğu çoğu çalışmada belirtilmiştir. Böylesi bir gelişmenin sağlanmasında ise köyün tarihi, kültürel ve doğal çevrelerinin korunması ve geliştirilmesi gerekliliği üzerinde durulmuştur.

İstanbul Vilayeti Köy Bürosu Şefi Selahaddin Kandemir, köylerin doğru dürüst bir krokilerinin bulunmadığını, yapıların gelişigüzel yapıldığını, sokakların düzgün olmadığını ve çoğunun kaldırımının bulunmadığını, meydanların geniş ve çeşme, dükkân ve diğer yerlerin yer seçiminin uygun olmadığını belirtmiş ve imardan önce plan yapılması gerekliliğini ifade etmiştir.²⁷ Kandemir, köylerin planlanmasında öncelikle sorun tespitlerinin yapılmasını ve sorunların tespiti için de bazı konularda analizlere ihtiyaç olduğunu belirtmiş ve köy kalkınması ve imarı ile ilgili temel konuları belirlemiştir: İdari konular (Köy Kanunu'nun tatbiki ve buna ilişkin birçok işler, köye ait diğer kanun ve nizamnamelerin, idari emir ve direktiflerin tatbiki, kontrolü ve tanzimi gibi), bayındırlık konuları (Köy evleri, bunların mahalli şartlara göre sıhhi, iktisadi bakımdan planları ve inşaları, köyün iç ve dış yolları, park ve spor alanları, bataklıkların kurutulması, köy plan ve haritalarının hazırlanması gibi), sağlık konuları (köyün temizliği, ecza dolapları, hamamlar yapılması gibi), iktisadi konular (umumi ziraat işleri, iş vasıtaları, evler, ahırlar, çift aletleri, çift hayvanları, tohumlar ıslahı ve yenilenmesi gibi), iş tekniği (iş organizasyonu, kredi işleri gibi), kültür konuları (köy okulu ve köy öğretmeni ihtiyacı gibi), iskân konuları (Türkiye için göç ve yerleştirme sorunları, yeni yerleşme bölgeleri bulunması gibi).²⁸

Tankut, bir köy için kalkınmanın esasının üç halde (köy kurulma yeri ve şekli, köy nüfus hacmi) aranması gerektiğini belirtirken, köyün mekânsal organizasyonuna ilişkin tespitlerde de bulunmuştur. Tankut, toplu yaşamın temel ihtiyaçlarını oturma, çalışma ve yatma odası gibi kısımları içeren ev; içme

²⁶ Martin Wagner, "İnşa etmeyen bir millet yaşamıyor demektir", *Arkitekt*, Sayı 10-11, 1937, s. 276-278; Martin Wagner, "İstanbul ve Havalisinin Planı", *Arkitekt*, Sayı 10-11 (70-71), 1936, s. 302.

²⁷ Selahattin Kandemir, *Köy Bürosu Memurları, Köy Katipleri ve Muhtarlar İçin Köy İşlerinde Kılavuz*, Türkiye Basımevi, İstanbul, 1939, s. 155-156.

²⁸ Selahattin Kandemir, *Köy Kalkınması Hakkında Rapor*, T.C.Ziraat Vekaleti Birinci Köy ve Ziraat Kalkınma Kongresi Yayını, Ankara, 1938, s. 10-11-12.

ve kullanma suyu, kuyu, havuz, su deposu ve tulumba; kasap, fırın, kahve, misafirhane, demir, nalbant gibi ticari ve zirai kullanımlar; köy eğlenceleri, köy sporları, turistik hareketler; okul başlıklarında sıralamıştır. Bu tesislere ihtiyaç duyan ve kavuşan köylerin ise “dilinin zenginlediğini” belirtirken, dil zenginliğini görgü ve bilginin artması olarak açıklamıştır.²⁹ Erken Cumhuriyet Dönemi köy planlamasına ilişkin değerlendirmeler, köyün bir yandan ekonomik gelişimi, diğer yandan idari, ticari, sosyal ve zirai yaşamın mekânsal organizasyonlarının yeniden yapılanmasını, ulus-devletin mekânsal bir ifadesi olarak modern bir “Cumhuriyet Köyü” haline getirilmesini amaçlamaktadır. Köyde yaşam kalitesinin iyileştirilmesi ve köy-kent dengesinin kurulabilmesi yönündeki bu çabaların gerçekleştirilmesinde ise kırsal hizmetlerin yoğunlaştığı köyün merkezine odaklanan ve Köy Kanunu’nun belirlediği işler (zorunlu ve isteğe bağlı) doğrultusunda uygulamaların gerçekleştirildiği plan örnekleri hazırlanmıştır. Türkiye’de 1930’lu yıllarda, kentlerde planlı bir dönemin kuramsal, hukuksal ve ideolojik yapısı oluşturulurken; aynı zamanda nüfusun büyük çoğunluğunun yaşadığı, nüfusu kente oranla az, ancak sayıca çok köyün planlanmasında, dönemin kentsel planlama deneyimleri ve bakışı, köyün mekânsal organizasyonlarına yönelik değerlendirmelerde de etkisini göstermiştir.

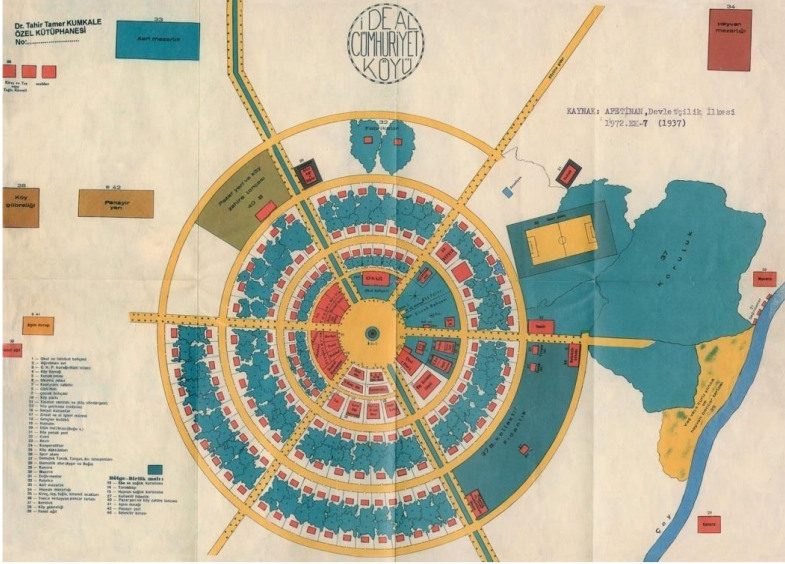
Köy Planları’ndan Köyün Merkezi’ne

Gerek köyü planlamaya yönelik yaklaşımları ortaya koyan çalışmalar, gerek Köy Kanunu’nun belirlediği mecburi ve isteğe bağlı işler, mevcut ve yeni köy planlarına ilişkin bazı yeni mekânları da beraberinde getirmiştir. Köyün geleneksel yaşam biçimi ve bu yaşamın mekânlarının analiz edilmesi ve sağlığın, temizliğin, güzelliğin ve modern kültürün örneği olabilecek mekânların gerçekleştirilmesi önemlidir. Tanyeli, “1933 yılındaki *İdeal Cumhuriyet Köyü Planı* ve *A. Ziya Kozaanoğlu’nun ütöpic köy önerisinden, Nuri Demirağ’ın düşsel köy tasarımlarına ve hatta erken 1960’ların örnek köy denemelerine kadar*” aydınların geleneksel köy mekânının rastlantısallığı karşısına geometrik disiplini koyduğunu belirtmektedir.³⁰ Bu dönemde köylere ilişkin hazırlanan plan ve tasarımlar, bir yandan kentlerde imar planları ile gerçekleştirilmeye çalışılan yaşam kalitesinin iyileştirilmesine yönelik alan kullanımlarının bir kısmını, diğer yandan köyün zirai ve ekonomik yaşamını ortaya koyan çok çeşitli işlerin devamlılığını sağlamaya yönelik alan kullanım kararlarını içermektedir. Örneğin Afet İnan, Trakya Umumi Müfettişi General Kazım Dirik’e atfedilen 1933 tarihli “*[İ]deal Cumhuriyet Köyü Planı’nda yer seçimleri belirtilen 43 adet kamu tesisinin medeni yaşamı*

²⁹ Hasan Reşit Tankut, *Köylerimiz Bugün Nasıldır Dün Nasıldı Yarın Nasıl Olmalıdır*, Kenan Basımevi, İstanbul, 1939, s. 54.

³⁰ Uğur Tanyeli, “Mekânlar, Projeler, Anlamları”, *3 Kuşak Cumhuriyet*, ed. Uğur Tanyeli, Tarih Vakfı Yayınları, İstanbul, 1998, s. 103-105.

sağlayacak kullanımlar” olduğunu belirtmiştir.³¹ Bunlar, eğitim alanları (okul ve tatbikat bahçesi, öğretmen evi, okuma odası), idari alanlar (köy konağı, konuk odası, Halk odası, konferans salonu), konaklama alanları (otel, han), yeşil alanlar (köy parkı, çocuk bahçesi, spor alanı, köy gazinosu, asri mezarlık, hayvan mezarlığı), sağlık alanları (ebe ve sağlık korucusu, hayvan ve sağlık korucusu), sosyal donatı alanları (sosyal kurumlar, ziraat ve el işleri müzesi, gençler kulübü, hamam, etüd makinası, köy yunak yeri, cami, revir), ticari, tarım ve sanayi alanlarıdır (kooperatifler, köy dükkânları, damızlık tavuk, tavşan, arı istasyonları, damızlık ahır, kanara, mandıra, değirmenler, fabrika, kireç, taş, tuğla, kiremit ocakları, yonca ve hayvan pancarı tarlası, koruluk, köy gübreligi, fenni ağıl, pazar yeri ve zahire loncası, aşı durağı, selektör binası) (bk. Plan 1). Plan, ışınal yolların odaklandığı köy meydanı ve meydandan dışa doğru dairesel yolların arasında kırsal donatıların yer aldığı dairesel bir forma sahiptir. Köy meydanı ve yakın çevresi idari, ticari ve kültürel hizmetlerin yoğunlaştığı bir alan olarak, köy merkezinin mekânsal organizasyonunu açıklar niteliktedir.



Plan 1- İdeal Cumhuriyet Köyü Planı³²

Köy Kanunu, köylünün mecburi işleri arasında erişilebilir bir meydan ve çevresinde idari, dini, kültürel bazı kullanımların yer seçimine yönelik kararları sıralamaktaydı ve bu kararlar kanunda önerilen konumlarıyla köyün merkezindeki mekânsal organizasyonu da büyük oranda tanımlamaktaydı. 1930’lu yılların köy projeleri ve kuramsal çalışmaları değerlendirildiğinde ise,

³¹ Afet İnan, *Cumhuriyetin Ellinci Yılı için Köylerimiz*, Türk Tarih Kurumu Basımevi, 1978, Ankara, s. 59.

³² İnan, *age.*, ek.

Köy Kanunu ve bu dönem kentsel planlama yaklaşımlarıyla da ilişkilendirilebilecek köy merkezi tasarımlarının, planların odağını oluşturduğu belirtilebilir. Kent merkezi, bir yerleşmenin genellikle merkezinde ve yüksek dereceli hizmet tesislerinin (idari, sosyal, kültürel ve ticari) yer aldığı, kendi çapında tüm hizmet fonksiyonlarını yüklenmiş, yaya ve taşıt ile erişilebilir mesafedeki alanlar; diğer bir deyişle yoğunlaşan denetleme ve koordinasyon işlevleri bağlamında karar verme gücünü elinde bulunduran kurum ve kuruluşların binaları ve bunlara bağlı yan işlerin ve günlük ihtiyaca cevap veren faaliyet türlerinin bulunduğu bir yer olarak çoğu çalışmada değerlendirilmektedir.³³ Bu bağlamda modern köy merkezi de, köydeki idari yapılanma ve kamusal yaşamın mekânı (Köy Konağı, Halk Odası, kahve, köy gazinosu), eğitim ve sağlık yapıları, dini yapılar, ticari ve zirai yapılar, pazar alanları, park ve spor alanları, çeşmeler, meydanlar, anıtlar (Atatürk Heykeli, bayrak yeri gibi), köy içi ve köyün dışı ile erişilebilirliğini sağlayan ulaşım bağlantıları ile kentsel yaşam odağı olarak açıklanabilir.

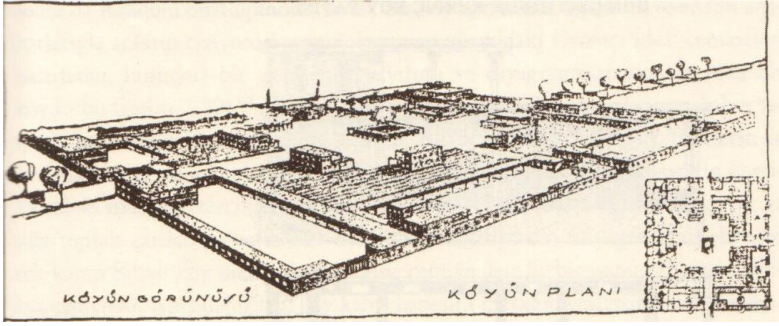
Oelsner, köyün merkezinde bir meydan olması gerektiğini ve bu meydanın mümkün mertebe küçük tutulmasını, su birikmez ve olabildiğince eğimi az bir alanda yer seçmesi gerektiğini, ağır ve güç işlerle yorulan köylülerin gönlüne ferahlık verilmesi bakımından bu meydanın büyük bir önemi olduğunu, yerli halkın eğlenceleri ve halk danslarının böyle meydanlarla daha iyi muhafaza edilip, geliştirilebileceğini açıklamıştır.³⁴

Abdullah Ziya, köy proje önerisinde içinden birbirini dik kesen iki yolun geçtiği ve köyün ortasında yer alan bir meydan ve meydanda gezginci sinema ve tiyatro faaliyetlerine uygun bir sahne yeri, gazete ve kitapları okumak için bir okuma yeri bulunan bir kahve ve meydana bakan okul, yakın çevresinde konutların yer aldığı bir köy merkezi tasarlamıştır.³⁵ (bk. Plan 2)

³³ Lewis Keeble, *Principles and Practice Town and Country Planning*, The Estates Gazette Limited, 1964, s. 195; Sevin Osmay, “1923’ten bugüne kent merkezlerinin dönüşümü”, *75 Yılda Değişen Kent ve Mimarlık*, Tarih Vakfı Yayınları, İstanbul, 1998, s. 139; Ayten Çetiner, *Şehircilik Çalışmalarında Donatım İlkeleri*, İTÜ Baskı Atölyesi, İstanbul, 1991, Sayı 1453.

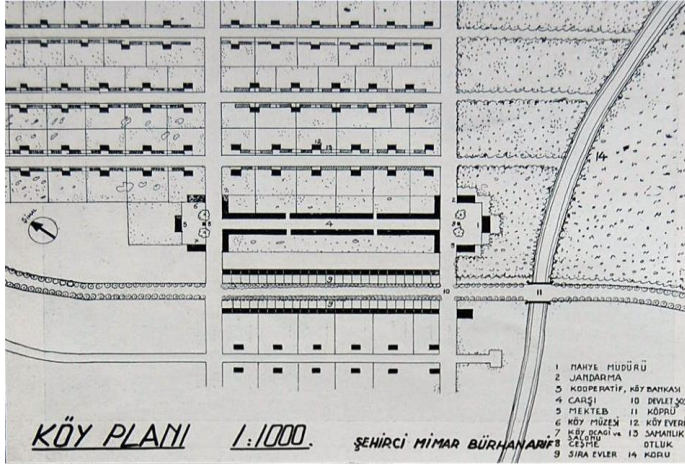
³⁴ Oelsner, agm., s. 273.

³⁵ Ziya, agm., s. 203-204.



Plan 2- Abdullah Ziya'nın İdeal Köy Tasarımı³⁶

Burhan Arif'in köy planında ise merkez, simetrik bir düzenlemeyle her iki uçta ufak bir meydanla sona eren doğrusal bir alışveriş sokağı biçiminde tasarlanmıştır. Meydanlardan birinde idari yapılar; diğerinde okul, müze, köy meclisi ve çeşmeden oluşan kültür meydanı yer almaktaydı.³⁷ (bk. Plan 3)



Plan 3- Burhan Arife ait Köy Planı³⁸

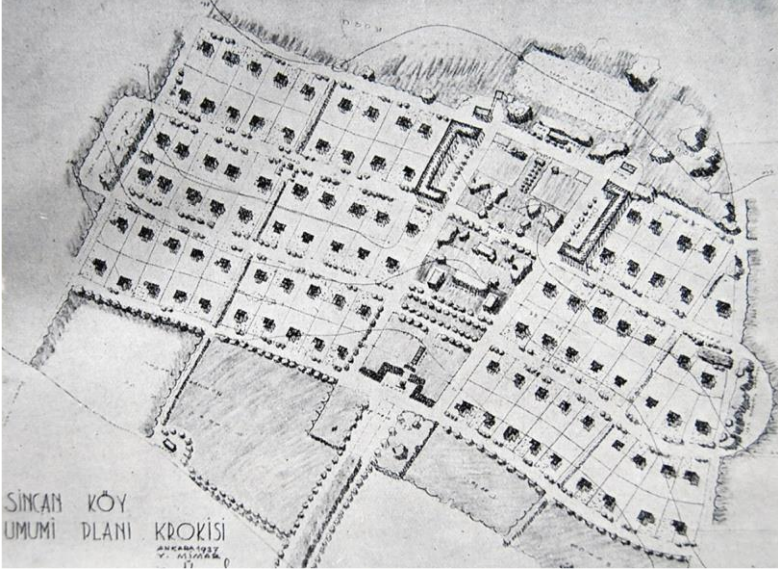
1930'lara tarihlenen Sincan Köyü Planı (Numune Köyü), 100 hanelik olarak, Romanya'dan gelen göçmenler için iskân edilmiştir. Ünsal, istasyondan 25 metrelik iki kenarı ve ortası ağaçlı bir yol ile köye girildiğini, köy girişindeki parkın ise köyün ortasındaki oyun alanına kadar yeşil olarak devam ettiğini belirtmektedir. Ayrıca bu yeşil alanlar arasında köy odası, dispanser ve sağlık yapıları, çamaşır evi ve okul, yeşil alanın sonunda ise

³⁶ Abdullah Ziya, "Köy Mimarisi", *Ülkü*, Ağustos, 1933, s. 37-41.

³⁷ Sibel Bozdoğan, *Modernizm ve Ulusun İnşası Erken Cumhuriyet Türkiye'sinde Mimari Kültür*, Çev. Tuncay Birkan, Metis Yayınları, İstanbul, 2001, s. 116.

³⁸ Arif, agm., s. 320.

elektrik santrali, pazar, cami ve köy okuma odası ile kahve yer almaktaydı.³⁹
(bk. Plan 4)



Plan 4- Cumhuriyet'in örnek köylerinden Sincan Köyü Planı, 1937⁴⁰

Erken Cumhuriyet Dönemi'ndeki yasal düzenlemelerle birlikte köydeki yaşamın en canlı kamusal alanı ve Cumhuriyet ideolojisinin mekânı olarak köy meydanı düzenlemeleri dikkat çekmektedir. Meydan ve çevresindeki kullanım alanları, köy içi ve köyün dışı ile erişilebilirliğini sağlayan ulaşım bağlantıları ile modern köyün merkezi – köy yaşam odağı olarak kırsal hizmetleri sağlama yönünde düzenlemelerin ve mevcut köylerde iyileştirmelerin yapıldığı yerler olmuştur.

Kayseri'de Köy Kalkınması ve Köy Gezileri'nden Köy Gelişimine İlişkin Notlar

Kayseri ilinde köy-kent nüfus yapısı, Cumhuriyetin ilanından 1945'lere kadar Türkiye nüfusu ile benzerlik göstermektedir. Türkiye Nüfus İstatistikleri verilerine göre, köyler için ülke nüfus ortalaması 1945'li yıllara kadar yaklaşık %75'tir.⁴¹ Kayseri ilinde 1927 yılında nüfusun %76'sı köy nüfusunu oluştururken, bu oran 1935'te %77.1, 1940'ta %77.3 ve 1945'te 76.8'dir.⁴²

³⁹ Behçet Ünsal, "Sincan Köyü Planı", *Arkitekt*, Sayı 1940-01-02, (109-110), 1940, s. 15.

⁴⁰ Ünsal, a.g.m., s. 15.

⁴¹ *Türkiye Genel Nüfus Sayımı-1950*, T.C. Başbakanlık İstatistik Genel Müdürlüğü, Yayın No:410, İstanbul, 1961.

⁴² *Kayseri 1968 İl Yıllığı*, Gutenberg Matbaası, Ankara.

Nüfusun büyük çoğunluğunun yaşadığı kırsalda, Cumhuriyetle birlikte köylerin kalkınması ve bayındırlığına yönelik çalışmalar hız kazanmıştır. 1930'lu yıllara gelindiğinde Kayseri ilinde 415 adet köyde, Köy Kanununun belirttiği hususların uygulandığı çalışmalarda yer almaktadır.⁴³

Kayseri Valisi Adli Bayman ve 1932 yılında kurulan Kayseri Halkevi'nin⁴⁴ öncülüğünde köylerin kalkınması için bir tetkik programı oluşturulmuştur.⁴⁵ Kırsal kalkınma hareketinin köylerde nasıl uygulanması gerektiğine yönelik incelemeler yapılması; köylerin zirai, iktisadi, sosyal ve kültürel alanlarda ve kısa bir zamanda kalkınmasını amaçlayan ana plan ve programlar hazırlanması ve bu aşamada ekonomik çözüm üretimlerine yönelik çalışmalar yapılmasına karar verilmiştir. Bu çalışmalar, köylerin birleştirilmesi, köy birlikleri oluşturulması, köylerin hepsinin hizmet ve ihtiyaçlarını kapsayacak teşkilatla cihazlanması, karakter ve bünye itibarıyla birbirine benzeyen kümelerin bir araya getirilmesi, köy takip ve kontrol teşkilatının kurulması, plana alınacak işlerin hızlı ve güvenli gerçekleşmesi için büyük sermayeli bir banka kurulması gibi geniş bir planın uygulamasının takip edilmesi konularını içermektedir.⁴⁶

Bu programa göre, Vali Adli Bayman'ın Başkanlığı altında Halkevi'nin köycülük, spor ve içtimai yardım komiteleri gibi ekiplerden oluşan bir kafiye, Kayseri'ye en yakın köylerden başlamak üzere her hafta Pazar günleri farklı köylere yaya olarak gitme kararı almıştır.⁴⁷ 1936 yılından başlayarak Yaya Köy Gezileri kapsamında kent merkezi yakın çevresindeki Gesi, Talas ve Erkilet nahiyeleri ve Tavlusun, Germir, Mimarşinan, Argıncık, Reşadiye, Akçakaya, Endürlük, Kıranardı, Anbar, Kaneş-Gültepe-Karahöyük, Yamula köylerine "Yaya Köy Gezileri" düzenlenmiştir. Yaya Köy Gezileri eğitim yapı ve alanlarının inşası (Mimarşinan, Germir, Tavlusun, Argıncık, Reşadiye ve Akçakaya gibi), köy yollarının yenilenmesi (Argıncık gibi), bataklıkların kurutulması (Argıncık gibi), içme ve kullanma suyu sistemlerinin oluşturulması (Tavlusun ve Germir gibi), telefon hatlarının oluşturulması ve iyileştirilmesi (Tavlusun gibi), tarihi eserlerin etüd edilmesi ve korunması (Argıncık, Zincidere gibi) yönünde kararlar getirmesi ve uygulamalar yapması ile köyün imarına ve mekân organizasyonuna doğrudan yön vermiştir. (bk. Resim-1)

⁴³ *Köylerimiz*, Dahiliye Vekaleti Mahalli İdareler Umum Müdürlüğü Matbaacılık ve Neşriyat Türk Anonim Şirketi, İstanbul, 1933, s. 811.

⁴⁴ *Kayseri Halkevi Armağanı*, 29 Birinciteşrin, Yeni Matbaa, Kayseri, 1933.

⁴⁵ Kazım Özdoğan, *İlbaı Adli Bayman'ın Başkanlığı Altında Kayseri Halkevi'nin Tertip Ettiği Yaya Köy Gezileri Tetkik Notları, Tavlusun Köyü*, Seri 1, Kayseri Vilayet Matbaası, Kayseri, 1936, s. 3.

⁴⁶ *Ulus Gazetesi*, 15 Mayıs 1937, s. 2.

⁴⁷ Özdoğan, *age.*, s. 3.



Resim 1- Kayseri Halkevi'ne ait fotoğraflar⁴⁸

Bu dönemde özellikle yerel gazetelerde köyde kalkınma hareketlerine ait yapılan uygulamaları açıklayan ve değerlendiren yazılara sıklıkla rastlanmaktadır. 1930'lu yıllarda çıkan bazı yazılarda köy kalkınmasının sadece ziraat alanında ıslahat gibi yorumlanmaması gerektiği ve köyler arasında üretim ve el sanatları açısından da farklılıklar bulunduğu açıklanmaktadır. Örneğin Gesi Nahiyesi'ne bağlı köylerin hemen hepsinin, Talas'a bağlı Akçakaya ile Reşadiye ve Tavlusun, Germir, Mimarsinan köylerinde ziraat ile uğraşan halktan daha çok sanat ile uğraşanlar olduğu belirtilmektedir. Diğer yandan köylerin kente yakınlığının da kent-köy ilişkisinin kurulmasında ve köyün gelişmesinde önemli belirleyicilerinden biri olduğu anlaşılmaktadır. Sümerbank Bez Fabrikası ve Uçak Fabrikası'na birkaç kilometre uzaklıktaki köylerden yaya olarak da çalışmaya gidenlerin olduğu ve zaman içerisinde kentle yakın kırsal arasında yeni ilişkiler kurulmasının köyü etkileyeceği üzerinde durulmaktadır.⁴⁹

1930'larda yaya olarak başlayan köy gezileri, 1940'lı yıllarda Kayseri köylerinin büyük bir kısmını kapsayacak şekilde il geneline yayılmıştır. Köy-kent

⁴⁸*Türkiye Cumhuriyeti Cumhurbaşkanlığı Devlet Arşivleri Başkanlığı Cumhuriyet Arşivi (BCA), Cumhuriyet Halk Partisi, 1075-1113-3, Belge tarihi: yok, Dosya Ek 5. Büro.*

⁴⁹*Kayseri Vilayet Gazetesi, 4 Mart 1937, s. 1.*

arasındaki uzaklıkla ilişkili olarak, köy gezileri kısmen yaya, kısmen at üstünde veya otomobille (Yamula Köyü, Ağırnas gibi) devam etmiş ve hatta otobüslü seyahatlere (Oyma Ağaç ve Anbar Köyü gibi) de başlanmıştır. Vali Adli Bayman ve Halkevi'nin çeşitli şubeleri ile yapılan seyahatler gibi, askerî ve idari kurum yetkililerinin katılımıyla da gerçekleştirilen geziler yapılmıştır. Köy Gezi yazıları, Köy Kanunu uygulamalarıyla birlikte köyün mekân organizasyonuna yönelik yapılan çalışmaları açıklaması ve köy sorunlarının tespit edilerek çözümüne ait kararlar alınmasına ilişkin bilgilere olanak sağlaması açısından önemlidir. Köy yazıları bağlamında bazı köylerin gelişimine ilişkin şöyle örnekler verilebilir:

Kayseri-Maraş yolu kenarında yer alan Tavlusun, Aşağı ve Yukarı Mahalle adıyla iki kısımdan oluşan ve arazisi dar, bağ, bahçe ve sebze tarlaları bulunan bir köydür. 1936 yılındaki yaya köy gezisinde köyde CHP Ocak Kurağı, köy sandığı, okuma odası, köy okulu, posta teşkilatı ile telefon tesisatı bulunduğu tespit edilmiştir.⁵⁰ Gezide köyün sorunları belirlenmiş ve su yollarının düzenlenmesi, içme ve sulama amaçlı su işlerinin çözümlenmesi, köy okulunun ihtiyacı karşılayamaması nedeniyle yakın köylerden Mimar Sinan, Germir ve Tavlusun köyünün ortasında bölge yatılı okulu yapılması, telefon hatlarının yenilenmesi gerçekleştirilmiştir.⁵¹

Germir yaya gezisi notlarına göre, Germir Kayseri kent merkezine yaklaşık 8 km uzaklıkta, Tavlusun sırtlarının meydana getirdiği uzun bir vadinin iki kenarında kurulmuş ve etrafı meyve bahçeleri ile çevrili, girişinde büyük bir taş köprüsü, yaklaşık 319 adet evi, beş sınıflı okulu, köy okuma odası, telefon ve posta teşkilatı, çeşmesi, bezirhane ışıkları ve dar ve kıvrımlı sokakları olan bir köydür. Köye, Mimar Sinan Köyü'nden bir çeşmelik su getirilmiştir. Köy halkının bir kısmı çiftçi, diğerleri de ticaret, sanat ve işçilikle geçinmektedir.⁵²

Mimar Sinan (Cırlavık) Köyü ise, küçük ve dar bir vadinin iki kenarında kurulmuş olup; vadinin iki tarafını dolduran meyve bahçeleri arasında yer almaktadır. Köy meydanına, 1936 yılında Sivas şosesini takiben 5 km'lik yürüyüşle, Germir Köyünün güneyindeki dereden geçildikten sonra dik yokuş tırmanılarak ulaşılmıştır.⁵³ Nüfusu 1658 kişi olan köyde, okuma odası, Cumhuriyet Halk Partisi kurağı, telefon teşkilatı ve büyük bir kayanın arasından çıkan ve çeşmeden akan memba suyu mevcuttur. Köyde okul bulunmadığı için öğrenciler Tavlusun Köyü okuluna gitmektedir.

⁵⁰ Özdoğan, *age.*, s. 7.

⁵¹ *age.*, s. 6.

⁵² Kazım Özdoğan, *İlbaı Adli Bayman'ın Başkanlığı altında Kayseri Halkevi'nin Tertip Ettiğı Yaya Köy Gezileri Tetkik Notları, Germir Köyü*, Seri 2, Kayseri Vilayeti Matbaası, Kayseri, 1937, s. 20.

⁵³ Kazım Özdoğan, *İlbaı Adli Bayman'ın Başkanlığı Altında Yapılan Yaya Köy Gezileri Tetkik Notları, Mimar Sinan Köyü*, Seri 3, Kayseri Vilayet Matbaası, Kayseri, 1937, s. 23.

Argıncık, Kayseri'ye yaklaşık 5 km uzaklıkta, yamaçta kurulmuş bir köydür. Yaya Köy Gezisi'nin yapıldığı 1936 yılında köy nüfus kaydına göre 11 haneden oluşan köyde okul bulunmamaktadır. Kayseri'nin çok yakınında ve kentle ilişkilerinin kuvvetli olması nedeniyle, çocukların birçoğu Kayseri'deki okullarda eğitimlerine devam etmektedir. Özdoğan, köyde 1928'den beri Köy Kanunu'nun gereklerinin uygulandığını belirtmekte ve telefon hatlarının tamiri, sulama arklarının temizlenmesi, içme suyu temini, köy odasının tamiratına bütçe ayrıldığını belirtmektedir.⁵⁴ Köy içinde üç dükkân, bir adet fırın, köy ihtiyar heyeti ve konuklara ait bir köy odası, Cumhuriyet Meydanı, fidanlıklar, otlakları, kullanılabilen 85 kuyu ve iki çeşme bulunmaktadır. Çeşmelerden akan suların bir mecradan gitmediği için bataklık oluşturması nedeniyle, Sivas demiryolu menfezine yönlendirmesi yapılmış ve sorun çözülmüştür. Ancak köy yakınından geçen Sarımsaklı Nehri de bir mecradan akmamakta ve çayın kolları bataklık oluşturmakta, bu ise köyde sıtmaya neden olmaktadır. Bu nedenle Sarımsaklı suyunun mecrasının temizlenmesi ve düzenlenmesi işi de programa dahil edilmiştir.⁵⁵ Kayseri Halkevi'nin gezisi sırasında hayvan gübrelere köy dışına taşınması ve her hafta Pazar günleri köy içinin temizlenmesi, köy yolu üzerindeki çukurların kapatılması ve caminin onarımı konularında kararlar alınmıştır.⁵⁶

Yaya köy gezileri sırasında köy ve yakın çevresindeki tarihi yapılar da ziyaret edilmekte ve köy içindeki ve çevresindeki tarihi yapıların koruma ve kullanımına yönelik kararlar da alınmaktadır. Örneğin Argıncık Köyü gezisinde köy yakınında yer alan Haydar Bey Köşkü'ne de gezi düzenlenmiş, ahır ve ağıl olarak kullanımının iptaline, temizletilerek, korunması ve onarılmasına karar verilmiştir.⁵⁷

1936'da 182 haneli ve 1483 nüfuslu Reşadiye Köyü'ne Halkevi'nin köycülük spor ve içtimai yardım ve müzik kolları ile yaya olarak gezi düzenlenmiştir. Gezide köyde halk odası, kaput bezi üreten bir fabrika, cami ve değirmenlerin bulunduğu tespit edilmiş; ancak yeni değirmenlere ihtiyaç olduğu ve köyde okul bulunmadığı belirlenmiştir.⁵⁸

1936'da Kayseri'ye 13 km uzaklıktaki Zincidere Köyü'ne yapılan yaya köy gezisinde köyde Rumlardan kalma ve kullanılmayan dört büyük yapı bulunduğu belirlenmiştir. Köy ve çevresindeki Reşadiye, Isbile, Kıranardı, Endürlük

⁵⁴ Kazım Özdoğan, *İlbay Adli Bayman'ın Başkanlığı Altında Yapılan Yaya Köy Gezileri Tetkik Notları, Argıncık Köyü*, Seri:4, Kayseri Vilayet Matbaası, Kayseri, 1937, s. 45.

⁵⁵ *age.*, s. 46.

⁵⁶ *age.*, s. 48.

⁵⁷ *BCA Muamelat Genel Müdürlüğü*, 199-360-16, dosya ek 237, 15.01.1937.

⁵⁸ *agb.*, dosya ek 237.

köylerinde de öğretmenli okul bulunmadığı, bu nedenle Akçakaya Köyü'ne gidildiği tespit edilmiştir. Köydeki kullanılmayan yapıların bölge yatılı okulu, ortaokul ve çavuş öğretmen okulu olarak kullanılması konusunda karar alınmıştır.⁵⁹

Kayseri Vilayeti'nin Yedinci İntihap Dönümü I. Toplantısı'nda Vilayetin okunan İzahnamesi'nde, her köyde bir okul ve okutman bulundurmanın günün ekonomik şartları içinde gerçekleşmesi çok da olanaklı olmayan bir durum olduğu belirtilmiş ve beş on köyün birleşerek, suyu bol, havası iyi, barınacak yeri uygun ve orta bir yerdeki köyde yatılı okullar yapma eğiliminin olduğu belirtilmiştir. Köy Kanunu uygulamaları kapsamında Pazarviran, Kaynar, Akkışla ve Sarıoğlan gibi köylerde okullar, Yuvalı, Bayramhacı, Çiftlik, Koyunabdal köyleri gibi dağınık ve uzak köylerde ufak köy okulları, Felahiye, Çukur, Viranşehir, Yahyalı ve Erkilet'e yatılı okul yapılarak eğitim yapıları il genelinde yaygınlaştırılmıştır.⁶⁰

1939 ve sonrası gezilerde, Eğitim kursları ve köy enstitülerinin kurulması ile birlikte, eğitim alanlarını değerlendiren ve sorunlarını ele alan konular ağırlık kazanmıştır. Örneğin 1939'da Vali, Maarif Müdürü ve İlk Mektepler Müfettişi Pazarören'deki Pazarören Yatılı Bölge Okulu ve Eğitimciler Kurs Bina inşaatını gezerek değerlendirmelerde bulunmuş; Vali ve Kültür Müdürü Vekili Bürüngüz Köyü'nde 5 sınıflı ve 7 odalı okulu incelemiştir. Okulların su teşkilatı ve bahçe duvarlarının yapılması gibi konuların yanı sıra köyün ulaşımının iyileştirilmesi, köprü inşası, köy odalarının yapılmasının gerekliliği konularına da yer verilmiştir.⁶¹ 1944 yılı Kayseri Vilayet Gazetesi köy kalkınma yazılarına sıklıkla yer vermekte ve Kayseri'nin merkeze bağlı köylerinin büyük çoğunluğunda eğitim yapılarının tamamlandığı ve okul yanında bahçe ve spor alanları, köy fırın ve hamamı, dükkân, yol ve çeşme gibi kullanımlarla "İdeal Köy" tipine ulaşmakta olduğu belirtilmektedir.⁶²

Kayseri köylerinde Köy Kanunu ile birlikte başlayan modernleşme çabaları, sorun tespitleri, uygulama ve denetleme biçiminde gelişen bir süreç içinde devam etmiştir. İdari ve eğitim yapılarının inşası; köy içi ve dışı yol bağlantılarının oluşturulması ve iyileştirilmesi; içme ve kullanma suyu sistemlerinden telefon hatlarının iyileştirilmesine yönelik alt yapı çalışmaları; bataklıkların kurutulması ve çöp toplama yönündeki sıhhileştirme çalışmaları; tarihi eserlerin korunması ve işlevlendirilmesine yönelik düzenlemeler bir yandan kamusal yaşam odağı köy merkezinin mekânsal organizasyonunu

⁵⁹ Aynı yer.

⁶⁰ *Kayseri Vilayet Gazetesi*, 11 Nisan 1935, s. 1.

⁶¹ *Kayseri Vilayet Gazetesi*, 16 Ocak 1939, s. 1-2.

⁶² Nuri Cinkılı, "Köycülük Davamızın Halline Doğru", *Kayseri Vilayet Gazetesi*, 27 Temmuz 1944, s. 1-2.

modernize ederken; diğer yandan kentsel olanakların il geneline yayılmasına olanak tanımıştır. Bu değişim, yerel basında da “ideal köy” tipine ulaşılma olarak karşılık bulmuştur.

Köyler İstatistiği (1945) Verilerine Göre Kayseri Köyleri

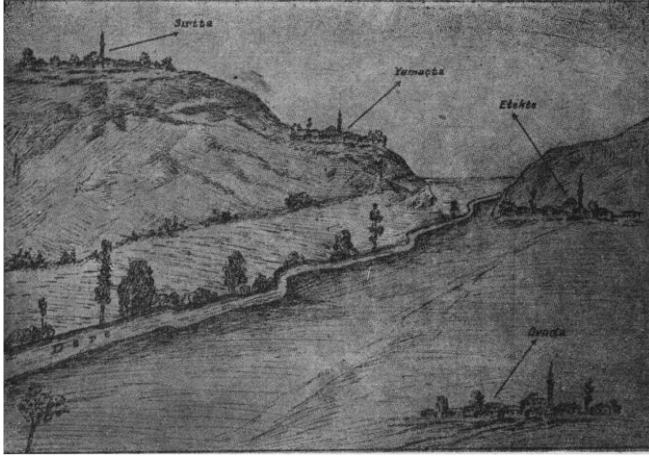
İstatistik Genel Müdürlüğü'nün 1945 yılında yaptığı ankette köylere ilişkin istatistiki veriler açıklanmıştır. Bu anket, köy konusu üzerinde Müdürlüğün yaptığı ilk ve orijinal anket olarak belirtilmektedir.⁶³ Anketin il düzeyindeki sonuçları, Kayseri'de köylerin yer seçimi, özellikle merkez işlevleri ve teknik altyapı olanakları açısından durumunu istatistiki olarak açıklayan önemli bir çalışmadır. Köyler İstatistiği'ne göre, Kayseri ilinde 502 adet köy (nüfusu 100 kişiye kadar olan 3 adet, 101-200 kişi olan 46 adet, 201-300 kişi olan 105 adet, 301-400 kişi olan 91 adet, 401-500 kişi olan 68 ve 501 ve fazlası olan nüfusa sahip 189 adet köy) bulunmaktadır. İlin toplam nüfusu ise 282749 kişidir. Bu çalışmada köylerin kuruluş yerini göstermek amacıyla açıklayıcı bir resim kullanılmış (bk. Resim 2) ve Türkiye'de köylerin ova, vadi, etek, sırt ve yamaç gibi alanlarda yerleştiği tespit edilmiştir.⁶⁴ Kuruluş yerine göre Kayseri köyleri büyük oranda etekte yer almakta ve köy nüfusunun %41'i bu köylerde yaşamaktadır (bk. Tablo 1). Kayseri köy evlerinin toplu veya dağınık oluşuna göre de bir değerlendirme yapılmıştır. Toplu köyler, çeşitli insan ve hayvan barınakları ile ahır ve damlarının belli bir alanda toplu olarak yapılmasıyla meydana gelen köyler olarak açıklanabilir ve toplu köylerin bu biçimde kurulma nedenleri arazi durumu, iklim şartları, halkın iş-güç tarzı ve gelenek-görenek gibi durumlarla ilişkilendirilebilir.⁶⁵ Köyler İstatistiği'ne göre Kayseri köy nüfusunun %94.7'si toplu olarak yerleşmiştir (bk. Tablo 1). Topografyanın elverişsizliği, toprağın dar ve engebeli oluşu; köyün dağınık evlerden oluşması özellikle kentsel hizmetlerin sağlanması açısından oldukça güçtür.⁶⁶ Bu açıdan değerlendirildiğinde, Kayseri köylerinin özellikle etek ve ova gibi alanlarda yer seçimi ve köy evlerinin toplu olarak bulunmaları, Köy Kanunu'nun uygulanması sürecinde bir olanak olarak değerlendirilebilir.

⁶³ *Köyler İstatistiği*, T.C. Başbakanlık İstatistik Genel Müdürlüğü, Yayın No 287, Sakarya Basımevi, Ankara, 1948, Önsöz.

⁶⁴ Aynı yer.

⁶⁵ İbrahim Yasa, *Köylerin İdaresinde Bazı Ana Meseleler, Mahalli İdareler Hakkında Etüdler*, Türkiye ve Orta Doğu Amme İdaresi Enstitüsü, Yeni Matbaa, Ankara, 1955.

⁶⁶ Yavuz, *age.*, s. 742-743.



Resim 2. Köylerin kuruluş yeri ve konumunu açıklamak amacıyla açıklayıcı bir resim⁶⁷

Kayseri İli Muhtarlık sayısı ve nüfus	Kuruluş yeri						Köy evlerinin konumu		
	Ovada	Vadide	Etekte	Sırtta	Yamaçta	Karışık	Toplu	Dağınık	Az dağınık
Muhtarlık sayısı (adet)	94	32	230	64	77	5	488	8	6
Nüfus (kişi)	46,264	20,227	115,808	34,821	62,192	3,437	267,902	12,134	2,713

Tablo 1. Kuruluş yeri ve köy evlerinin konumuna göre köyler.⁶⁸

Köy yerleşimlerinde nüfusun %97.9'u orman dışı alanlarda ve toplam nüfusun %69.1'i su kenarı olmayan alanlarda yer seçmiştir (bk. Tablo 2). Su kenarında yer seçenler ise genelde ırmak, dere ve çay kenarında konumlanmıştır. Köylerin genelinde bataklık ve sazlık bulunmamaktadır (%94.4) (bk. Tablo 2). Köy Kanunu'nun 13. maddesi hijyenin sağlanmasında sıtma, sıvrisinekle mücadele ve köy sınırı dahilindeki su birikintilerini kurutmak, köye kapalı yoldan içilecek su getirmek gibi işleri köye ait mecburi işler olarak belirtmektedir. Kayseri köy gezi notlarında su yollarının düzenlendiği, yollardaki çukurların kapatıldığı, çöplerin toplandığı, suyu bol ve havası iyi yerlerde okul alanları belirlendiği gibi uygulamalar belirtilirken; bataklık oluşturan çay

⁶⁷ Köyler İstatistiği, önsöz.

⁶⁸ *age.*, s. 88.

kollarının (Şarısaklı Nehri gibi) tespit edilerek, temizlenmesi ve düzenlenmesi konularında da kararlar alındığı belirtilmektedir.

Kayseri İli Muhtarlık sayısı ve nüfus	Ormanla konumu			Su kaynağı			Bataklık ve sazlık durumu	
	Orman dışı	Orman içi	Orman kenarı	Su kenarı değil	Göl kenarı	Irmak, dere ve çay kenarı	Bataklık, sazlık yok	Bataklık sazlık var
Muhtarlık sayısı (adet)	488	8	6	372	5	125	468	34
Nüfus (kişi)	276,734	3,102	2,913	195,340	3,514	83,895	266,807	15,942

Tablo 2. Kayseri ili köylerinin orman ve su kaynağı ile konumu, bataklık ve sazlık durumu.⁶⁹

Kayseri köylerinde nüfusun tarımsal üretim ve hayvancılık başlıca geçim kaynağı olmakla beraber, el sanatlarıyla da uğraşmaktadır (bk. Tablo 3). El sanatları olarak 20 köyde halıcılık, 47 köyde dokumacılık ve 2 köyde sepetçilik tespit edilmiştir.

Kayseri İli Muhtarlık sayısı ve nüfus	Tarla mahsulü	Bağcılık	Hayvancılık	Sebzecilik	Meyvecilik	El ve ev işleri
Muhtarlık sayısı (adet)	452	30	2	3	6	1
Nüfus (kişi)	235,285	31,208	592	2,171	4,191	463

Tablo 3. Köyde başlıca geçim kaynağı.⁷⁰

Köyler İstatistiği, köyün yaşam kalitesinin idari yapılanma, eğitim, sosyo-kültürel donatılar, ulaşım ve diğer teknik altyapılar (içme ve kullanma suyu) bağlamında genel bir değerlendirmesine olanak sağlayabilecek bilgileri de

⁶⁹ *age.*, s. 91.

⁷⁰ *age.*, s. 108.

İçermektedir. Köy Kanunu'nun 12. maddesinde köy içi ulaşımı için çaprazlama iki yolun köy meydanından geçmesi ve köy meydanının bir tarafında ihtiyar meclisinin toplanıp köyün işlerini görüşmeleri için bir köy odası yapılması; köy yol üzerinde ise köy odası yanında ocaklı ve ahırlı bir konuk odası yapılması köyün zorunlu işleri arasında belirtilmiş ve nüfusu 150 kişiden fazla köylerde Kanun'un uygulanma zorunluluğu getirilmişti. Köyler İstatistiği verileri tüm nüfus aralığındaki köyleri değerlendirmektedir. Dolayısıyla Tablo 4'deki veriler bu bağlamda ele alınmalıdır. Bu veriler ışığında, Köy Kanunu'na göre değerlendirildiğinde Kayseri köylerinin yaklaşık %50'sinde köy idari yapılanmasının gerçekleştiği; ayrıca sınırlı sayıda kahve gibi sosyal donatıların yer seçtiği belirtilebilir. Köyler İstatistiği il verileri ile Türkiye verileri (%57.3) karşılaştırıldığında ise, ilin Türkiye'deki uygulamalarla oransal olarak birbirine yakın olduğu ifade edilebilir.⁷¹

Kayseri İli Muhtarlık sayısı ve nüfus	Kahve ve halk odası olmayan	Yalnız kahve olan	Yalnız köy odası olan	Yalnız halk odası olan	Kahve ve köy odası olan	Kahve ve halk odası olan	Halk ve köy odası olan	Kahve, halk ve köy odası olan	Toplam
Muhtarlık sayısı (adet)	256	2	158	26	3	2	45	10	502

Tablo 4. Köyde köy ve halk odası, kahve varlığı.⁷²

Köy gezilerinde sıklıkla belirtilen sorunlardan biri, köylerdeki eğitim mekânlarının yetersizliği ya da bulunmamasıdır. Gezi notlarında 1930'lu yılların başında okul inşası, birkaç köyün bir arada kullanabileceği bölge ve yatılı okul kurulması gibi kararlar sıklıkla yer alırken; 1930'ların sonlarında il geneline yayılan okul sayısındaki artış, Eğitimci kursları ve köy enstitülerinin kurulması ve bu alanların mekânsal düzenlemelerine ilişkin değerlendirmeler öne çıkmaktadır. 1940'lı yılların başında yerel basında Kayseri'nin merkeze bağlı köylerinin büyük çoğunluğunda eğitim yapılarının tamamlandığı ve okul çevresinde yapılan idari ve ticari kullanımlarla ideal köy tipine ulaşıldığı belirtilmektedir. Köyler İstatistiği verilerine göre, ülke genelinde köylerde okul bulunma oranı %54; Kayseri'de %61'dir. Dini tesisler değerlendirildiğinde ise Türkiye'de %78.9, Kayseri köylerinde ise %86.5'tir.⁷³ (bk. Tablo 5)

⁷¹ *age.*, s.6.

⁷² *age.*, s. 123.

⁷³ *age.*, s. 6.

Kayseri İli Muhtarlık sayısı ve nüfus	Okul durumu		Dini tesis durumu	
	Okulu olmayan	Okulu olan	Cami, mescit veya kilisesi olmayanlar	Yalnız cami ve mescidi olanlar
Muhtarlık sayısı (adet)	195	307	68	434
Nüfus (kişi)	78,636	204,113	-	-

Tablo 5. Köyde okul ve dini tesis varlığı.⁷⁴

İstatistiki verilere göre, köy-ilçe merkezi arasındaki uzaklık şöyledir: ilçe merkezine 10 km mesafe içerisinde erişebilen köy, toplam köylerin %12.3'ü, 11-20 km mesafede %30.3, 21-30 km'de %22.7, 31-40 km'de %22.7, 41-50 km'de %8, 51-60 km'de %2.6 ve 60 km'den daha uzakta %1.4 bulunmaktadır. Veriler değerlendirildiğinde toplam köylerin %42.6'sı kent merkezinden 20 km yarıçap içerisinde yer almaktadır (bk. Tablo 6). Köy-ilçe merkezi arasındaki uzaklık ve ulaşım altyapısı, birçok köyün her mevsim kentle ilişkilerini devam ettirmelerine olanak sağlayacak düzeyde görünmektedir (%96.2) (bk. Tablo 6).

Kayseri İli Muhtarlık sayısı ve nüfus	İlçe merkezine uzaklık						İlçe merkezi ile ulaşım sıklığı		
	1-10	11-20	21-30	31-40	41-50	50+	Yalnız yaz mevsiminde	Yaz ve bahar mevsimlerinde	Her mevsimde
Muhtarlık sayısı (adet)	62	152	114	114	40	20	1	18	483
Nüfus (kişi)	50580	82374	60190	60307	17708	11590	1067	9547	272135

Tablo 6. İlçe merkezine uzaklık (km) ve ilçe merkezi ile ulaşım sıklığı.⁷⁵

Köy Kanunu, köy sağlığının korunması konusunda köye kapalı yoldan içilecek su getirmek ve çeşme yapmak, kuyuları düzenlemek gibi içme suyu temini ve hijyenine ilişkin işleri köye ait mecburi işler arasında

⁷⁴ *age.*, s. 115.⁷⁵ *age.*, s. 134.

değerlendirmektedir. Köy gezi notlarında, bazı köylerin su kaynakları açısından zengin olduğu; suyu olmayan ya da yetersiz olan köylere su getirilmesi yönünde uygulamalar yapılması gerektiği belirtilmiştir (bk. Tablo 7). Köyler İstatistiği'ne göre, köylerde içme suyu kaynak, dere ve kuyudan sağlanmaktadır (bk. Tablo 7).

	Kaynak suyu içenler	Dere suyu içenler	Kuyu suyu içenler
Muhtarlık sayısı (adet)	335	40	77
Nüfus (kişi)	179,616	25,615	55,961

Tablo 7. İçme suyu varlığı.⁷⁶

Sonuç

Erken Cumhuriyet Dönemi'nde (1923-1945), nüfusun yaklaşık %75'inin yaşadığı köyün bir yandan ekonomik gelişimi, diğer yandan idari, ticari, sosyal ve zirai yaşamın mekânsal organizasyonlarının yeniden imar edilmesi, ulus-devletin mekânsal bir ifadesi olarak modern bir Cumhuriyet Köyü haline getirilmesi amaçlanmıştır. Ancak Cumhuriyetin ilk yıllarında ülke genelinde, konum, iklim ve nüfus gibi farklılıklarıyla çok sayıda köy yer almaktadır ve bu köylerin birçoğu geleneksel köy yaşamı içerisinde biçimlenmiş, krokisi dahi bulunmayan yerleşimlerdir. Bu süreçte, 442 sayılı Köy Kanunu, köyün idari yapısını ve sınırlarını tanımlayan, bayındırlık işleriyle ilişkili görevlerini açıklayan ve mevcut köylerin iyileştirilmesini amaçlayan önemli bir belirleyici olmuştur.

Türkiye'de 1930'lu yıllarda, kentlerde planlı bir dönemin kuramsal, hukuki ve ideolojik yapısı oluşturulurken; köyün de planlanması gereği üzerinde durulmuş, dönemin kentsel planlama deneyimleri ve bakışı, köyün mekân organizasyonuna yönelik değerlendirmelerde de etkisini göstermiştir. Bu bağlamda modern köy merkezi de, köydeki idari yapılanma ve kamusal yaşamın mekânı (Köy Konağı, Halk Odası, kahve, köy gazinosu), eğitim ve sağlık yapıları, dini yapılar, ticari ve zirai yapılar, pazar alanları, park ve spor alanları, çeşmeler, meydanlar, anıtlar (Atatürk Heykeli, bayrak yeri gibi), köy içi ve köyün dışı ile erişilebilirliğini sağlayan ulaşım bağlantıları ile mekânsal bir odak noktası haline gelmiştir.

Kayseri, Cumhuriyetin ilanıyla birlikte köylerin kalkınması ve bayındırlığına yönelik çalışmaların hız kazandığı illerden biridir. Köy Kanunu ve köylerin geliştirilmesine yönelik idari, hukuki ve ideolojik düzenlemelere bağlı olarak il geneline yayılan uygulamalar dikkat çekmektedir. Kayseri Valisi Adli Bayman, Kayseri Halkevi, askerî ve diğer idari kurum yetkililerinin katılımıyla gerçekleştirilen köy gezileri, kırsal kalkınma hareketinin köylerde uygulanması

⁷⁶ *age.*, s. 140.

için yapılması gereken çalışmaları açıklayan plan ve programların hazırlanması gibi çabalar, mevcut köylerin iyileştirilmesi ve Cumhuriyet köyü idealine ulaşılması açısından önemlidir. Köyde yaşam kalitesinin iyileştirilmesi ve köy-kent dengesinin kurulabilmesi yönündeki bu çabaların gerçekleştirilmesinde ise kırsal hizmetlerin yoğunlaştığı köyün merkezine odaklanan ve Köy Kanunu'nun belirlediği işler doğrultusunda sorun tespitlerinin yapılması ve uygulamaya yönelik kararlar alınması, uygulamaların denetlenmesi yönünde çalışmalar yapılmıştır. Kayseri köy gezilerinin sürekliliği, çeşitli idari kurum yetkilileri ve kentli halkın gezilere katılımının sağlanması, gezi notlarının basılması ve yapılan çalışmaların basında yer alması, köydeki değişimin il geneline yayılması ve Köy Kanunu uygulamalarının artmasına olanak tanımıştır.

Kayseri köylerinde idari ve eğitim yapılarının inşası; köy içi ve dışı yol bağlantılarının oluşturulması ve iyileştirilmesi; içme ve kullanma suyu sistemleri, telefon hatlarının iyileştirilmesine yönelik alt yapı çalışmaları; bataklıkların kurutulması ve çöp toplama yönündeki sıhhileştirme çalışmaları; tarihi eserlerin korunması ve işlevlendirilmesine yönelik düzenlemeler, köydeki modernleşme çabasının belirginleşen mekânsal temsili olarak ifade edilebilir. Bu değişim, yerel basında "ideal köy" tipine ulaşılma olarak karşılık bulmuştur. İstatistik Genel Müdürlüğü'nün 1945 yılı Köyler İstatistiği, Kayseri köylerinin yer seçimi, özellikle merkez işlevleri ve teknik altyapı olanakları açısından durumunu istatistiki olarak açıklayan önemli bir çalışmadır. Kayseri'de Köy Kanunu ile başlayan köylerin kalkınma ve bağımsızlık çabalarının yaklaşık 20 yıllık süredeki durumunu açıklamaya olanak tanıdığı belirtilebilir. 1945 yılı istatistiki verilere göre, Kayseri'de nüfusun %76.8'i köylerde yaşamakta ve köy-kent nüfus yapısı Cumhuriyetin ilk yılları ile benzerlik göstermektedir. Köylerde, tarımsal üretimle birlikte el sanatları devam ederken; köylerin yaklaşık %50'sinde köy merkezinde idari ve zirai yapılanmaya ilişkin mekânsal organizasyonlar oluşmuş, eğitim yapıları il geneline yayılmış, içme ve kullanma suyu çeşitli kaynaklardan sağlanmaya başlamış ve kent merkezi ile erişilebilirlik her köy için büyük oranda gerçekleştirilmiştir.

1940'lı yıllara gelindiğinde Kayseri köylerinin modern bir "Cumhuriyet Köyü" haline getirilmesi için, köyde yaşam kalitesinin iyileştirilmesi ve kalkınmada köy-kent dengesinin kurulması yönündeki çabaların belirginleştiği görülmektedir. Ancak gelişme amaçlı tüm çalışmalara rağmen, köylerde ziraat dışında, ticaret, sanat ve işçilikle geçinen nüfusun varlığı, özellikle kent merkezine yakınlık ve kente yaya olarak erişilebilme olanağının kent ile yakın kırsal arasında yeni ilişkiler kurulmasına neden olabileceği ve bunun köyleri etkileyebileceği düşüncesi de bu dönemin yerel gazete yazılarında sıklıkla dile getirilmekte ve köy-kent nüfus hareketliliğinin değerlendirilmesi gereği vurgulanmaktadır.

Kaynaklar

Arşiv Kaynakları

Türkiye Cumhuriyeti Cumhurbaşkanlığı Devlet Arşivleri Başkanlığı Cumhuriyet Arşivi (BCA)

Cumhuriyet Halk Partisi, 1075-1113-3, Belge tarihi: yok, Dosya Ek 5. Büro.

Başbakanlık Muamelat Genel Müdürlüğü, 199-360-16, dosya ek 237, 15.01.1937.

Resmî Yayınlar

Son Teşkilat-ı Mülkiyede Köylerimiz Adları-Köylerimiz (1928) Dahiliye Vekaleti, İstanbul.

Kayseri Halkevi Armağanı (1933) 29 Birinciteşrin, Yeni Matbaa, Kayseri.

Köylerimiz (1933) Dahiliye Vekaleti Mahalli İdareler Umum Müdürlüğü. Matbaacılık ve Neşriyat Türk Anonim Şirketi, İstanbul.

Köylerimiz Köy Kanunu Tatbik Olunan ve Olunmayan Köyler (1933) Dahiliye Vekaleti Mahalli İdareler Müdürlüğü, Matbaacılık ve Neşriyat Türk Anonim Şirketi, İstanbul.

Köyler İstatistiği (1948) T.C. Başbakanlık İstatistik Genel Müdürlüğü, Yayın No: 287, Sakarya Basımevi, Ankara.

Türkiye Genel Nüfus Sayımı-1950 (1961) T.C. Başbakanlık İstatistik Genel Müdürlüğü, Yayın No:410, İstanbul.

Kayseri 1968 İl Yıllığı (1968) Gutenberg Matbaası, Ankara.

Sürelî Yayınlar

Ulus

Kayseri Vilayet Gazetesi

Kitaplar, Makaleler ve Tezler

ALPTEKİN A. Şükrü (1938) *Köyün Kitabı*, İstanbul.

ARİF Burhan (1935) Köy Projesi, *Arkitekt*, Cilt 1935, Sayı 11-12.

ARSEVEN Celal Esad (2007) Şehir ve Şehircilik (1937), *Tereddüd ve Tekerrür, Mimarlık ve Kent Üzerine Metinler 1873-1960*, Akın Nalça, 2007, İstanbul, s. 240-241.

BOZDOĞAN Sibel (2001) Modernizm ve Ulusun İnşası, Erken Cumhuriyet Türkiye'sinde Mimari Kültür, Çev. Tuncay BİRKAN, Metis Yayınları, İstanbul.

CINKILLI Nuri (1944) Köycülük Davamızın Halline Doğru, *Kayseri Vilayet Gazetesi*, 27 Temmuz, s.1-2.

- ÇETİN Türkan (1994-1995) Cumhuriyetin İlk Yıllarında Köy Sorununa Bakış: Köy Kanunu'nun Çıkarılması, *Çağdaş Türkiye Araştırmaları Dergisi*, Cilt 2, Sayı 4-5, İzmir, s.39-41.
- ÇETİNER Ayten (1991) *Şehircilik Çalışmalarında Donatım İlkeleri*, İTÜ Baskı Atölyesi, İstanbul.
- DAĞLAR Yalçın (1951) *Köylerimizden Örnekler*, Kade Basımevi, İstanbul.
- ERES Zeynep (2008) *Türkiye'de Planlı Kırsal Yerleşmelerin Tarihsel Gelişimi ve Erken Cumhuriyet Dönemi Planlı Kırsal Mimarisinin Korunması Sorunu*, Yayınlanmamış Doktora Tezi, İstanbul Teknik Üniversitesi Fen Bilimleri Enstitüsü, İstanbul.
- GERAY Cevat (1974) *Planlı Dönemde Köye Yönelik Çalışmalar (Sorunlar, Yaklaşımlar, Örgütlenmeler)*, Türkiye ve Ortadoğu Amme İdaresi Enstitüsü Yayınları, Ankara.
- HOVARDAOĞLU Seda Çalışır (2014) Kayseri Oelsner-Aru Planı ve Plan Uygulama Sürecinde Yerel Yönetimlerin Rolü (1930-1965), *Çağdaş Yerel Yönetimler*, Cilt 23, Sayı 1, Ocak, s. 39-55.
- İNAN Afet (1933) M. Kemal Atatürk'ün Büyük Millet Meclisi Beşinci Dönem Üçüncü Toplanma Yılı Açış Konuşması – 1, *Devletçilik İlkesi ve Türkiye Cumhuriyetinin I. Sanayi Planı*, Ankara Başvekalet Matbaası, Ankara.
- (1978) *Cumhuriyetin Ellinci Yılı için Köylerimiz*, Türk Tarih Kurumu Basımevi, Ankara.
- KANDEMİR Selahattin (1938) *Köy Kalkınması Hakkında Rapor*, T.C.Ziraat Vekaleti Birinci Köy ve Ziraat Kalkınma Kongresi Yayını, Ankara.
- (1939) *Köy Bürosu memurları, köy katipleri ve Muhtarlar İçin Köy İşlerinde Kılavuz*, Türkiye Basımevi, İstanbul.
- KEEBLE Lewis (1964) *Principles and Practice Town and Country Planning*, The Estates Gazette Limited.
- KELEŞ Ruşen (1986) Ernst Reuter ve Türk Kentbilimi, *Türkiye ve Ortadoğu Amme İdaresi Dergisi*, Cilt 19 Sayı 3, s. 81-98.
- OELSNER Gustav (1944) Köyler, Çev. Adnan Kolatan, *Arkitekt*, Sayı 11-12, s. 273.
- OSMAY Sevin (1998) 1923'ten Bugüne Kent Merkezlerinin Dönüşümü, *75 Yılda Değişen Kent ve Mimarlık*, Tarih Vakfı Yayınları, İstanbul.
- ÖRMECİOĞLU Hilal Tuğba (2019) Cumhuriyetin İlk Yıllarında Köycülük Tartışmaları ve Numune Köyler, *Belleten*, Cilt 83, Sayı 297.

- ÖZDOĞAN Kazım (1936) *İlbay Adli Bayman'ın Başkanlığı Altında Kayseri Halkevi'nin Tertip Ettiği Yaya Köy Gezileri Tetkik Notları, Tavlusun Köyü*, Seri:1, Kayseri Vilayet Matbaası, Kayseri.
- (1937) *İlbay Adli Bayman'ın Başkanlığı altında Kayseri Halkevi'nin Tertip Ettiği Yaya Köy Gezileri Tetkik Notları, Germir Köyü*, Seri:2, Kayseri Vilayeti Matbaası, Kayseri.
- (1937) *İlbay Adli Bayman'ın Başkanlığı Altında Yapılan Yaya Köy Gezileri Tetkik Notları, Mimarşinan Köyü*, Seri:3, Kayseri Vilayet Matbaası, Kayseri.
- (1937) *İlbay Adli Bayman'ın Başkanlığı Altında Yapılan Yaya Köy Gezileri Tetkik Notları, Argıncık Köyü*, Seri:4, Kayseri Vilayet Matbaası, Kayseri.
- ŞANAL Mustafa (2011) Atatürk Döneminde Kayseri Halkevi Tarafından Düzenlenen Köy Gezileri, *Erişyes Üniversitesi Sosyal Bilimler Enstitüsü Dergisi*, Sayı 31, Kayseri.
- TANJU Bülent (2007) 1933 Cumhuriyette Köy Yapımı Mimar Abdullah Ziya, *Tereddüd ve Tekerrür, Mimarlık ve Kent Üzerine Metinler 1873-1960*, Akın Nalça, İstanbul.
- TANKUT Hasan Reşit (1939) *Köylerimiz Bugün Nasıldır Dün Nasıldı Yarın Nasıl Olmalıdır*, Kenan Basımevi, İstanbul.
- TANYELİ Uğur (1998) Mekânlar, Projeler, Anlamları, *3 Kuşak Cumhuriyet*, ed. Uğur TANYELİ, Tarih Vakfı Yayınları, İstanbul.
- TEKELİ İlhan (2001) *Modernite Aşılırken Kent Planlaması*, İmge Kitabevi, Ankara.
- (2009) *Cumhuriyetin Belediyecilik Öyküsü (1923-1990)*, Tarih Vakfı Yurt Yayınları, İstanbul.
- TÜRKDOĞAN Orhan (1977) *Köy Sosyolojisinin Temel Sorunları*, Sebül Matbaacılık, İstanbul.
- ÜNSAL Behçet (1940) Sincan Köyü Planı, *Arkitekt*, Sayı 1940-01-02, (109-110), s. 109-110.
- WAGNER Martin (1936) İstanbul ve Havalisinin Planı, *Arkitekt*, Sayı 10-11 (70-71), s. 302.
- (1937) İnşa etmeyen bir millet yaşamıyor demektir, *Arkitekt*, Sayı 10-11, s. 276-278.
- VARINCA A.Kemal (1946) Köy Kanunu Tatbikatı, *İdare Dergisi*, Yıl 17, (Ocak-Şubat) Ankara.

YASA İbrahim (1955) *Köylerin İdaresinde Bazı Ana Meseleler*, Mahalli İdareler Hakkında Etüdler, Türkiye ve Orta Doęu Amme İdaresi Enstitüsü, Yeni Matbaa, Ankara.

YAVUZ Fehmi - KELEŐ RuŐen - GERAY Cevat (1973) *Őehircilik Sorunlar-Uygulama ve Politika*, Ankara Üniversitesi Siyasal Bilgiler Fakültesi Yayınları, No: 358, Sevinç Matbaası, Ankara.

YEŐİLKAYA NeŐe G. (1999) *Halkevleri: İdeoloji ve Mimarlık*, İletişim Yayınları, Ankara.

ZİYA Abdullah (1933) Köy Mimarisi, *Ülkü*, Ağustos, s.37-41.

----- (1935) Köy Evleri Proje ve Yapıları için Toplu Rapor, *Arkitekt*, Sayı 7-8, s. 55-56.

İnternet Kaynakları

18.03.1924 tarih ve 442 Sayılı Köy Kanunu,

<https://www.mevzuat.gov.tr/MevzuatMetin/1.3.442.pdf>. (EriŐim Tarihi: 30.05.2021)